



ISCRIZIONI CLASSE PRIMA

SCUOLA «G. FEDRIGONI»

a.s. 2026 - 2027

IC.RIVA2



ISCRIZIONE

*Per
CHI?*

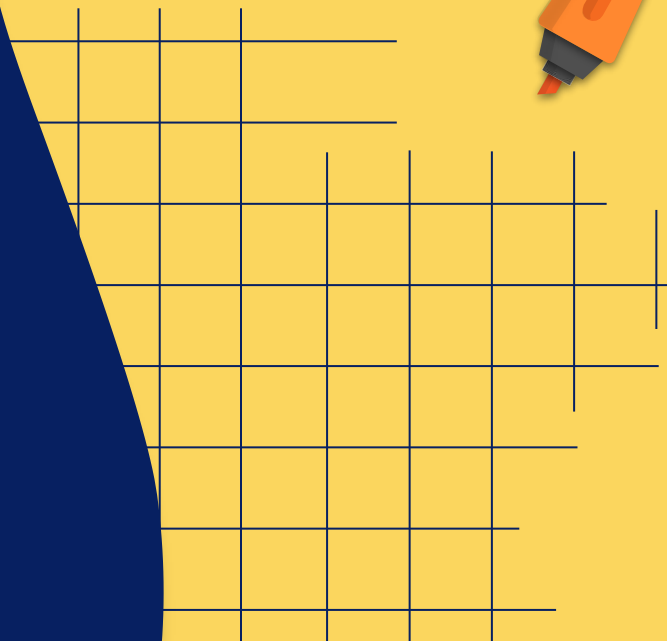


OBBLIGATORIO per
i nati dal 01-01-2020 al 31-12-2020

FACOLTATIVO per
i nati dal 01-01-2021 al 30-04-2021
su richiesta dei genitori, sentita la scuola
dell'infanzia, e subordinatamente alla
disponibilità dei posti e ai criteri di precedenza
deliberati dal consiglio dell'Istituzione
Scolastica

LE ISCRIZIONI vanno fatte online

<https://www.provincia.tn.it/Servizi/Iscrizioni-online-a-scuola>



Zone di competenza

- *Via Ballino*
- *Via Baltera*
- *Via Basone*
- *Via G. Bozzoni*
(da 8 a 48 solo pari)
- *Via Cartiere*
- *Ceole (dal n° 3/C)*
- *Piazza della Chiesa*
- *Via Chiesa Vecchia*
- *Via Deva*
- *Loc. Dom*
- *Loc. Fangolino*
- *Via Ferrari*
- *Via Fontanella*
- *Via Fornasetta*
- *Loc. Gavazzo (da 1 a 8)*

- *Via Marone*
- *Via Mazzano*
- *Via Monte Misone*
- *Via Nuova*
- *Via Pasina*
- *Via Pernone*
- *Rione Europa*
- *Via Roncaglie*
- *Via S. Andrea*
- *Via Sega*
- *Via Varoncello*
- *Via Venezia*
- *Via S. Zaniboni*
- *Fraz. Campi*

ALUNNI FUORI BACINO DI UTENZA

Le iscrizioni sono accettate compatibilmente con la capacità ricettiva della struttura scolastica.

NEL CASO DI ACCOGLIMENTO DELLE DOMANDA

Il trasporto sarà a cura dei richiedenti.

REQUISITI PER I FUORI BACINO

Sede di lavoro di
almeno uno dei due

genitori *entrambi*
lavoratori nell'area di
utenza della scuola

Esigenze dei bambini,
con entrambi i genitori
lavoratori, che devono essere
accuditi dai nonni residenti
nell'area di utenza della scuola

Qualora la domanda non potesse essere accettata, il Dirigente scolastico darà **motivata comunicazione**, a chi l'ha presentata, entro 7 giorni dalla scadenza del termine ; a fronte di risposta negativa la domanda dovrà essere rifatta tempestivamente presso un'altra scuola.

FORMAZIONE delle CLASSI

LE CLASSI VERRANNO FORMATE SECONDO I CRITERI
STABILITI DAL CONSIGLIO DELL'ISTITUZIONE



Numero max di 25 alunni per classe (o nr prossimo a 25 fissato a livello provinciale), se presenti bambini certificati il numero massimo scende a 23



Numero possibilmente uguali di maschi e femmine.

Attenzione all'eventuale presenza di alunni certificati



Distribuzione equa di eventuali alunni stranieri neo arrivati.
Attenzione alle indicazioni fornite dagli insegnanti della scuola dell'infanzia



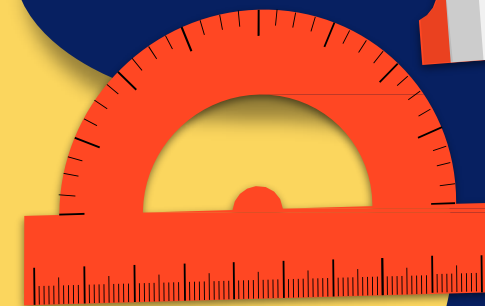
ORGANIZZAZIONE TEMPO SCUOLA



Organizzazione didattica e tempo scuola

La scuola primaria prevede un tempo-scuola di 40 ore complessive suddivise su 5 giorni di cui

**28 ore curricolari e fino a 2 ore facoltativo -
opzionali + 10 ore mensa/interscuola**



28 ore curricolari

*con possibilità di fruizione del servizio
mensa per le giornate con frequenza
pomeridiana (28+8=36)*

**4 pomeriggi (4 mense)
di cui uno opzionale**

30 ore curricolari

*con possibilità di fruizione
del servizio mensa
per le giornate con frequenza pomeridiana
(30+10=40)*

**5 pomeriggi (5 mense)
di cui 2 opzionali**

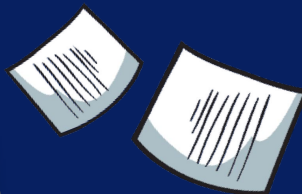
*Le famiglie potranno dunque scegliere **una delle tre** opzioni di tempo scuola che non potrà essere modificata durante l'anno se non per gravi motivi*

esempio ORARIO

	LUNEDI	MARTEDI	MERCOLEDI	GIOVEDI	VENERDI
8.00 – 8.55	ITALIANO	ITALIANO	ITALIANO	STORIA	MATEMATICA
8.55 – 9.50	ITALIANO	GEOGRAFIA	ITALIANO	STORIA	MATEMATICA
9.50 – 10.20	RICREAZIONE				
10.20 – 11.05	SPORT CUL	MATEMATICA	MATEMATICA	INFORMATICA GEOGRAFIA	ITALIANO
11.05 – 12.00	MUSICA CUL	SCIENZE	SCIENZE	INFORMATICA GEOGRAFIA	ITALIANO
12.00 – 13.00	MENSA				
13.00 – 14.00	INTERSCUOLA				
14.00 – 15.00	RELIGIONE CATTOLICA	INGLESE	OPZIONALI _ LABORATORIO ESPRESSIVO	MATEMATICA	OPZIONALI _ PREGRAFISMO
15.00 – 16.00	RELIGIONE CATTOLICA	ARTE CUL	OPZIONALI _ LABORATORIO ESPRESSIVO	MATEMATICA	OPZIONALI _ PREGRAFISMO

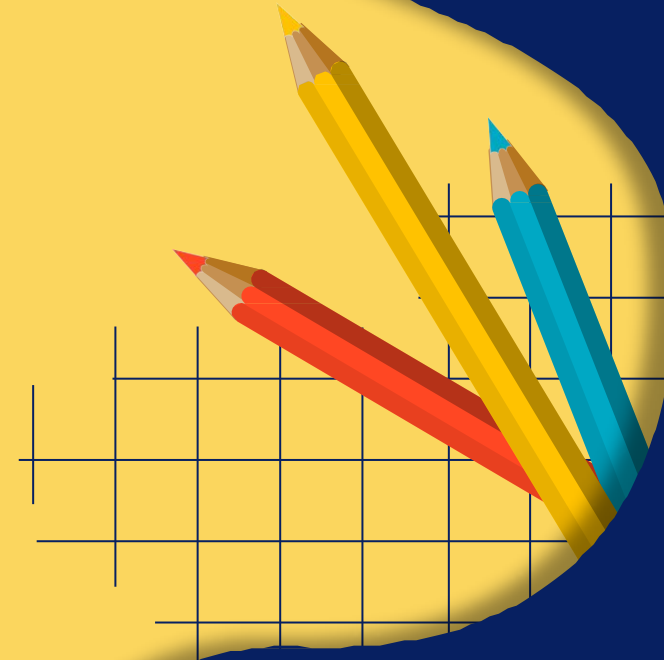


$$X^2 = x \cdot x$$



LEZIONI CURRICOLARI

<i>lingua italiana</i>	8
<i>lingua straniera (inglese)</i>	1
storia	2
geografia	2
matematica	7
scienze	2
musica (clil inglese)	1
tecnologia	1
arte (clil inglese)	1
sport (clil inglese)	1
religione cattolica*	2



riguardano
le seguenti
discipline

* Per chi intende avvalersene



Nel plesso di Varone...



**LE CLASSI SONO DIVISE IN DUE
SEZIONI**

**INSEGNANTI CHE
OPERANO
IN OGNI GRUPPO CLASSE**

ITALIANO *in una sola classe*

MATEMATICA *sulle due classi parallele*

SPECIALISTI (LINGUE STRANIERE,
RELIGIONE, TECNOLOGIA...) *su più
classi*



LE ATTIVITA' OPZIONALI (2h)

Costituiscono la possibilità di differenziazione del piano di studi e vengono organizzate in modo diverso dalle singole classi con i seguenti principi di base:



Le attività sono svolte in collegamento con le discipline e le educazioni, ed in alcuni casi le approfondiscono



Generalmente viene proposta una modalità laboratoriale che consente un approccio diverso dal tradizionale delle discipline



Per alcune attività possono essere presenti anche esperti esterni alla scuola ma sono sempre gli insegnanti i titolari delle attività



Anche queste attività sono soggette a valutazione e concorrono a realizzare il piano di studi del bambino

LE ATTIVITÀ OPZIONALI

(2h)

Esempi di attività

- ❖ *Approfondimenti disciplinari*
- ❖ *Laboratori linguistico espressivi*
- ❖ *Laboratori artistico espressivi*
- ❖ *Laboratorio motorio*
- ❖ *Giochi e attività che favoriscono le relazioni di gruppo*

sono
attività tese
ad
incentivare
la motivazione
all'apprendere
e alla creazione
delle relazioni
di gruppo.



Insegnamento RELIGIONE CATTOLICA

È previsto per due ore settimanali.

È possibile per le famiglie scegliere di **NON** avvalersene per due ore

In questo caso, sulla base delle risorse di personale docente assegnate, la scuola potrà proporre attività di sorveglianza/studio guidata
attività formative alternative

Insegnamento LINGUE STRANIERE



INGLESE: è introdotto a partire dalla classe prima con 1 ora frontale e 3 Clil settimanali (sport - arte - musica)

TEDESCO: è introdotto a partire dalla classe terza con 2 ore settimanali frontali e 1 ore Clil (musica)



Educazione alla cittadinanza

I temi affrontati riguarderanno:

- **LEGALITÀ**
(la sicurezza, il rispetto dell'altro, l'inclusione)
- **EDUCAZIONE ALLA SALUTE**
(regole per stare bene, le emozioni...)
- **EDUCAZIONE AMBIENTALE**
- **EDUCAZIONE DIGITALE**
- **ALFABETIZZAZIONE FINANZIARIA**

Si tratta di attività trasversali a tutte le discipline e che, pertanto, coinvolgono tutti gli insegnanti del consiglio di classe.

Ogni classe dovrà svolgere e documentare 33 ore annuali

Dalla scuola d'infanzia alla scuola primaria



VERSO PRIMAVERA con le insegnanti della scuola dell'infanzia si programmano due o più visite dei bambini alla nostra scuola per un progetto di scambio e lavoro insieme, con i bambini delle classi terze.

A FINE ANNO SCOLASTICO i docenti della scuola dell'infanzia incontreranno le referenti di plesso e le referenti BES per condividere il profilo di ogni bambino riportante il percorso didattico affrontato e le abilità raggiunte



Se ci fossero problemi particolari ed importanti che può essere utile condividere in vista dell'inserimento dei vostri bambini alla scuola primaria, si consiglia di fare richiesta tramite mail alla segreteria, per incontrare le fiduciarie di plesso e/o le referenti BES che saranno a disposizione per eventuali colloqui individuali verso la metà di giugno.

RAPPORTI SCUOLA - FAMIGLIA

- **INCONTRO**

a settembre prima dell'inizio della scuola (in quella occasione verrà distribuito l'elenco del materiale da acquistare)

- **ASSEMBLEA DI CLASSE**

ad ottobre per l'elezione dei rappresentanti di classe e per la presentazione delle attività didattiche e progetti.

- **CONSIGLI DI CLASSE**

con i rappresentanti di classe durante l'anno scolastico, solitamente due (a novembre e a maggio)



- **COLLOQUI INDIVIDUALI** durante l'anno scolastico previa prenotazione sul REL (eventuali colloqui individuali straordinari secondo le necessità, richiesti tramite mail)

- **CONSEGNA SCHEDE:**

a febbraio e a giugno sul REL

GIORNATA TIPO

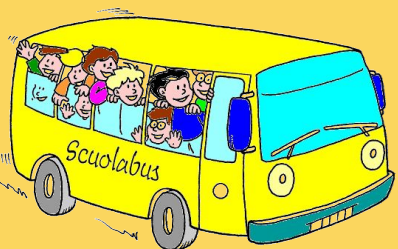
INIZIO LEZIONI: Gli alunni entrano in autonomia a scuola. I cancelli sono aperti dalle ore 7.45 Le lezioni iniziano alle ore 8.00.

GLI ALUNNI TRASPORTATI

MATTINO vengono accolti e sorvegliati da un insegnante

POMERIGGIO un insegnante li sorveglia e li accompagna allo scuola.

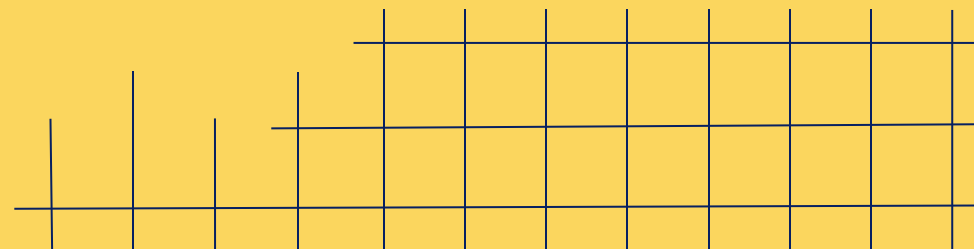
FINE LEZIONI: Alle 16.00, al termine delle lezioni, vengono consegnati ai genitori o loro delegati.



USCITE IN ALTRO ORARIO

L'alunno, che per motivi giustificabili, deve allontanarsi durante l'orario scolastico, dovrà essere affidato dall'insegnante solo ai genitori o a persona autorizzata, e maggiorenne e dopo aver firmato un permesso di uscita anticipata. **ASSENZE:** devono essere giustificate

tramite registro elettronico.



Tempo mensa:

la scuola offre un servizio mensa dal lunedì al venerdì con un menù articolato su 5 settimane stabilito da un dietista, gestito dalla Comunità di Valle e offerto a prezzo agevolato. La fruizione del servizio avviene attraverso la predisposizione di buoni elettronici.

PER DIETE PARTICOLARI è necessario fare richiesta alla Comunità di Valle al momento dell'attivazione del servizio.



I bambini che non usufruiscono del servizio mensa o da esso si assentano occasionalmente devono rientrare a scuola **alle ore 13.55**.

Gli alunni potranno usufruire del servizio mensa **solo se frequentano almeno una delle ore di scuola pomeridiane.**

Nella pausa del
mattino agli
alunni vengono
serviti frutta,
dolce o yogurt,
anticipando il
“dessert” della
mensa.



Alcuni dei nostri progetti



Giardino dei Verbiti



Affettività

Rmt



Polizia postale



Sicurezza



Uscite con SAT o Enti
territoriali

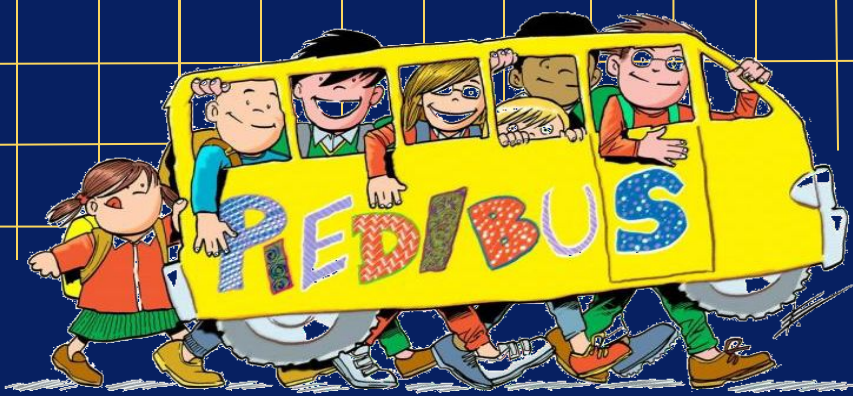


Alfabetizzazione
motoria
collaborazione
con CONI



Giornata della Terra





Progetto PIEDIBUS

PIEDIBUS è una realtà in molti paesi non solo europei e inizia a diffondersi anche in Italia. È un autobus umano fatto da una carovana di bambini in movimento, accompagnati da due adulti, con capolinea, fermate, orari e un suo percorso prestabilito. È il modo più sicuro, ecologico, divertente e salutare per andare e tornare da scuola.

Nel progetto PIEDIBUS sono coinvolti
genitori, istituzioni, associazioni e scuole



Struttura interna

- La scuola è suddivisa in 5 zone
- Ogni zona usufruisce di 3 aule ad uso delle due classi parallele.
(PRIME-SECONDE...)
- Ci sono inoltre ulteriori spazi/aule per alunni o piccoli gruppi di lavoro.

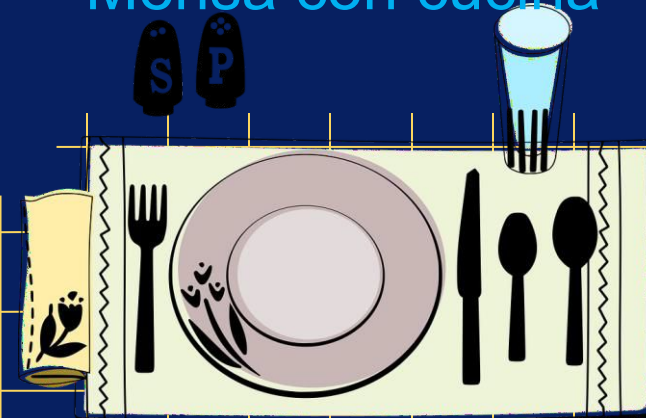


Angolo studio

Palestra



Mensa con cucina



Struttura interna

17 aule
per
classi
e alunni



Zone lettura

Atelier

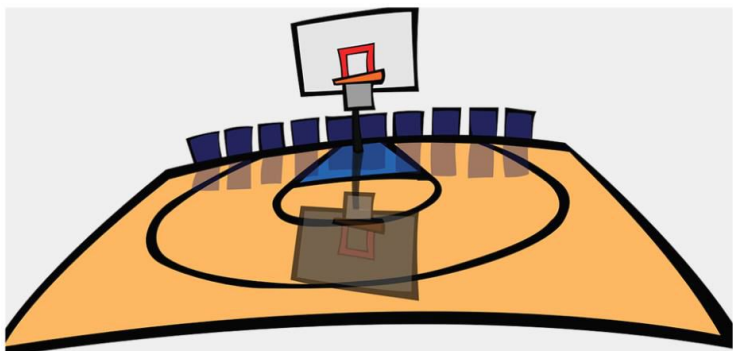
Palestra

Mensa con
cucina

Aula studio



Campo da
basket e da
pallavolo



SPAZI ESTERNI

Cortili ampi con
spazi verdi e
panchine

SPAZIO
NATURA:
orto didattico e
aule all'aperto



Visitiamo ora alcune zone



anche online

www.riva2.it

